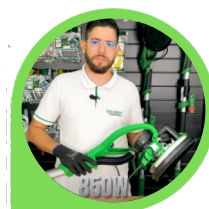


Manual de Instruções

LIXADEIRA BRUSHLESS LXB850-CS



ASSISTA AO VÍDEO DE
ENTREGA TÉCNICA

FAVOR LEIA O MANUAL E MANTENHA EM LUGAR DE FÁCIL ACESSO PARA CONSULTA ANTES DE INSTALAR, MONTAR E OPERAR A MÁQUINA. USE EQUIPAMENTO DE PROTEÇÃO INDIVIDUAL E OBSERVE TODAS AS INFORMAÇÕES DE SEGURANÇA. OPERAR EM DESACORDO COM ESTE MANUAL PODE CAUSAR DANOS AO OPERADOR E TAMBÉM DANIFICAR O PRODUTO.



REGRAS GERAIS DE SEGURANÇA

ATENÇÃO! Leia atentamente todas as instruções. O não cumprimento de todas as instruções listadas abaixo pode resultar em choque elétrico, incêndio e / ou ferimentos pessoais graves. O termo “ferramenta elétrica” em todos os avisos listados abaixo se refere à sua ferramenta elétrica (com fio) operada pela rede elétrica ou ferramenta acionada por bateria (sem fio). Guarde todos os avisos e instruções para referência futura.

Segurança da área de trabalho

Mantenha sua área de trabalho limpa e bem iluminada.

Locais de trabalho desordenados e áreas escuras são mais propensas a acidentes.

Não opere ferramentas elétricas em atmosferas explosivas, como na presença de líquidos, gases ou poeira inflamáveis. As ferramentas elétricas criam faíscas que podem inflamar a poeira ou vapores.

Mantenha crianças e visitantes afastados enquanto opera uma ferramenta elétrica. Distrações podem fazer com que você perca o controle.

Segurança elétrica

As ferramentas aterradas devem ser conectadas a uma tomada devidamente instalada e aterrada de acordo com todos os códigos e regulamentações. Nunca remova o pino de aterramento ou modifique o plugue de nenhuma forma. Não use plugues adaptadores. Verifique com um eletricista qualificado se você tiver dúvidas se a tomada está devidamente aterrada. Se as ferramentas apresentarem mau funcionamento elétrico ou quebrar, o aterramento fornece um caminho de baixa resistência para conduzir a eletricidade para longe do usuário.

Evite o contato corporal com superfícies aterradas, como canos, radiadores, fogões e geladeiras. Existe um risco maior de choque elétrico se o seu corpo estiver aterrado.

Não exponha as ferramentas elétricas à chuva ou umidade. A entrada de água na ferramenta elétrica aumenta o risco de choque elétrico.

Nunca use o cabo para transportar as ferramentas ou retire o plugue da tomada. Mantenha o cabo longe de tomadas. Mantenha o cabo longe de calor, óleo, pontas afiadas ou peças móveis. Substitua os cabos danificados imediatamente. Cabos danificados aumentam o risco de choque elétrico.

Ao operar uma ferramenta elétrica ao ar livre, use cabos de extensão externa marcados com “W-A” ou “W”. Esses cabos são classificados para uso externo e reduzem o risco de choque elétrico.

Se operar uma ferramenta elétrica em um local úmido for inevitável, use uma fonte protegida por dispositivo de corrente residual (RCD). O uso de um RCD reduz o risco de choque elétrico.

Segurança pessoal

Fique alerta, observe o que está fazendo e use o bom senso ao operar uma ferramenta elétrica. Não use a ferramenta se estiver cansado ou sob a influência de drogas, álcool ou medicação. Um momento de desatenção ao operar ferramentas elétricas pode resultar em lesões graves. Use equipamentos de segurança. Sempre use proteção para os olhos. Equipamentos de segurança como máscara contra poeira, sapatos de segurança antiderrapantes, capacete ou proteção auditiva usados em condições apropriadas reduzirão os danos dos ferimentos caso haja um acidente.



Evite acionar o equipamento acidentalmente. Certifique-se de que a chave esteja desligada antes de conectar. A conexão de ferramentas com a chave ligada pode causar danos físicos, bem como quebra do equipamento.

Remova as chaves de ajuste ou interruptores antes de ligar a ferramenta. Uma chave deixada em uma parte rotativa da ferramenta pode resultar em ferimentos pessoais.

Mantenha uma posição segura e equilíbrio o tempo todo. O equilíbrio e o apoio adequados permitem um melhor controle da ferramenta em situações inesperadas.

Vista-se adequadamente. Não use roupas largas ou joias. Mantenha seu cabelo, roupas e luvas longe de peças móveis. Roupas largas, joias ou cabelos compridos podem ficar presos nas peças móveis.

Uso e cuidado da ferramenta

Não force a ferramenta. Use a ferramenta correta para sua aplicação. A ferramenta correta fará o trabalho melhor e com mais segurança na velocidade para a qual foi projetada.

Não use a ferramenta se o interruptor não ligar ou desligar. Qualquer ferramenta que não possa ser controlada com o interruptor é perigosa e deve ser reparada.

Desconecte o plugue da fonte de alimentação antes de fazer quaisquer ajustes, trocar acessórios ou armazenar a ferramenta. Tais medidas preventivas de segurança reduzem o risco de ligar a ferramenta acidentalmente.

Guarde as ferramentas fora do alcance de crianças e não permita que pessoas não familiarizadas com a ferramenta elétrica ou com estas instruções operem a ferramenta. As ferramentas são perigosas nas mãos de usuários não treinados.

Faça a manutenção das ferramentas com cuidado. Ferramentas com manutenção adequada têm menos probabilidade de travar e são mais fáceis de controlar.

Mantenha as ferramentas de corte afiadas e limpas. Ferramentas de corte com manutenção adequada e arestas de corte afiadas têm menos probabilidade de emperrar e são mais fáceis de trabalhar.

Verifique se há desalinhamento ou emperramento das peças móveis, quebra de peças e qualquer outra condição que possa afetar a operação das ferramentas. Se danificada, leve a ferramenta para manutenção antes de usá-la. Muitos acidentes são causados por ferramentas com manutenção inadequada.

Use a ferramenta elétrica, acessórios e lâminas, etc., de acordo com estas instruções e da maneira prevista para o tipo específico de ferramenta elétrica, levando em consideração as condições de trabalho e o trabalho a ser executado. O uso da ferramenta elétrica para operações diferentes das pretendidas pode resultar em acidentes graves.

SERVIÇO

Leve sua ferramenta para manutenção por um técnico qualificado, usando apenas peças de reposição idênticas e originais. Isso irá garantir que a segurança da ferramenta elétrica seja mantida.

Se a substituição do cabo de alimentação for necessária, isso deve ser feito pelo fabricante ou seu agente para evitar riscos à segurança.

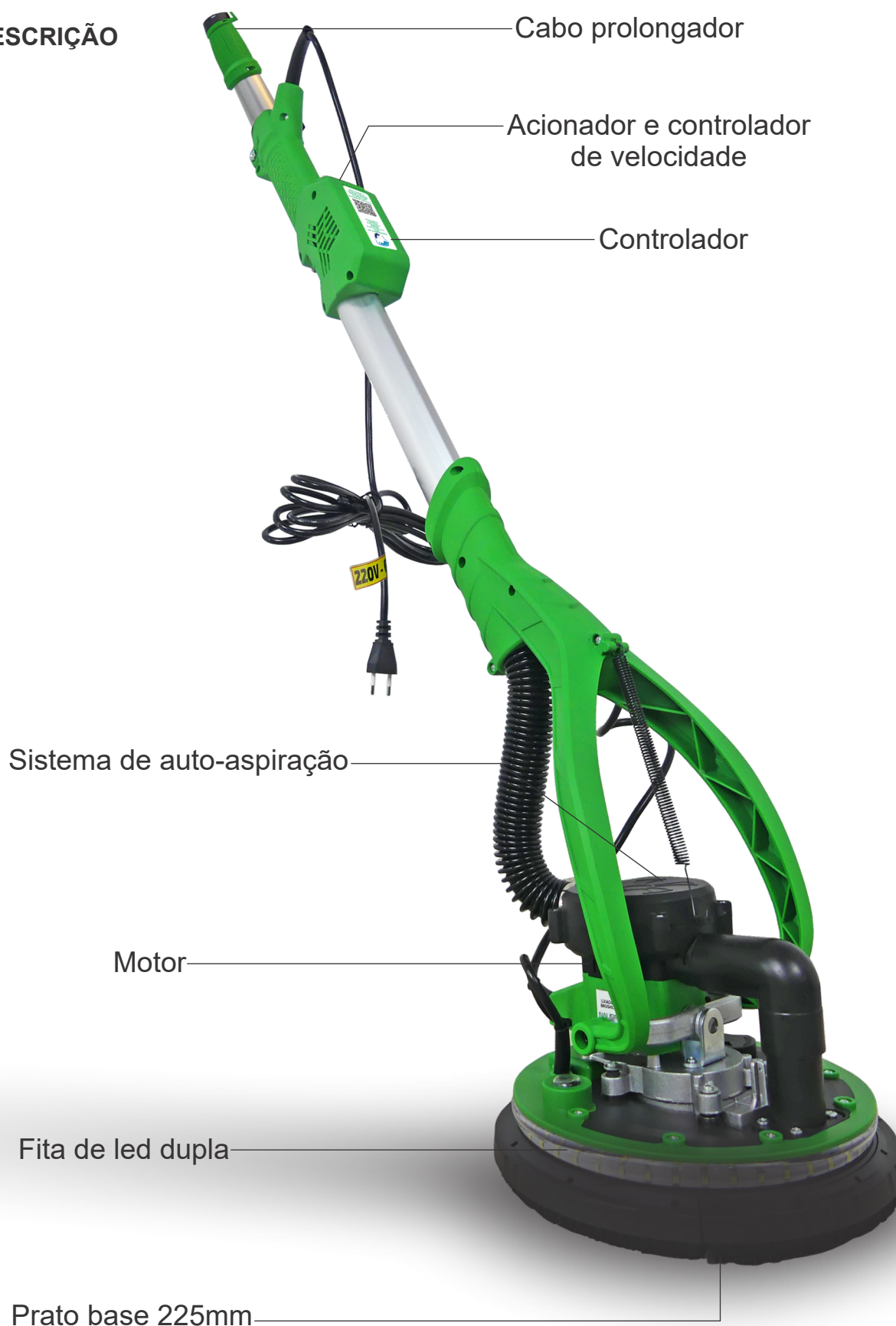
REGRAS DE SEGURANÇA ESPECÍFICAS PARA LIXADEIRAS:

1. Use uma máscara com filtros adequados para ambientes com poeira.
2. Trabalhe em uma área que forneça boa ventilação ou utilize um coletor de pó. Contínuas e prolongadas horas de exposição a altas concentrações de pó podem afetar o funcionamento do sistema respiratório.
3. Quando estiver operando a lixadeira, mantenha o equilíbrio.
4. Quando for trabalhar em ambientes com altitude elevada, utilize andaimes adequados.
5. Não é recomendado lixar superfícies com tinta à base de chumbo.
6. A lixadeira é uma ferramenta que pode levar a um acúmulo de eletricidade estática, por isso, para sua segurança, ela possui aterramento.

ESPECIFICAÇÕES TÉCNICAS

MODELO: LXB850-CS	
Tipo de motor	Brushless
Alimentação	220V
Frequência	50-60Hz
Potência	850W
Velocidade de Rotação	900-2.300RPM
Diâmetro da base	225mm
Nível de ruído	83,1 dB (A)
Incerteza (ruído)	3 dB (A)
Nível de vibração	2.254m/s ²
Incerteza (vibração)	1,5m/s ²
Peso líquido	4Kg

1.DESCRICÃO



MOTOR BRUSHLESS

2. INSTRUÇÕES DE OPERAÇÃO

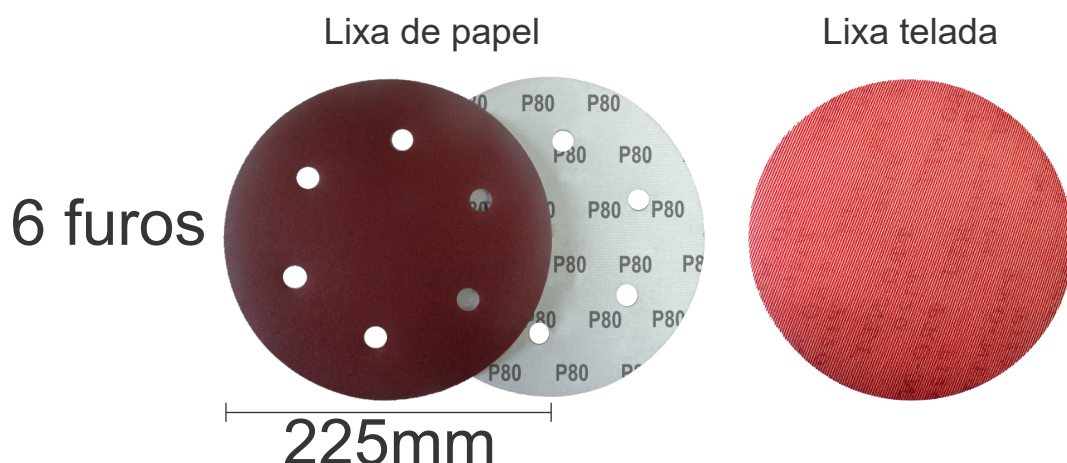
2.1 INICIANDO

Esta lixadeira é designada para lixar paredes e tetos que são construídas a seco ou feitas de gesso. Este equipamento possibilita um acabamento superior e mais rápido do que métodos convencionais, tanto para construção quanto para reforma.

O tempo utilizado para realizar a limpeza da lixadeira é reduzido pelo fato de ela possuir um saco coletor de pó acoplado a ela.

2.2 SELEÇÃO DA LIXA

A lixa compatível com este modelo de lixadeira são as lixas de papel com 225mm de diâmetro com 6 furos ou lixas teladas 225mm. Para verificar os grão disponíveis de cada modelo de lixa acesse www.nauber.com ou fale com seu vendedor.



2.3 MANUSEAR CORRETAMENTE A LIXADEIRA LXB850-CS

A lixadeira deve ser operada com as duas mãos segurando firmemente o cabo. As duas mãos devem estar posicionadas ao longo do cabo principal para possibilitar um melhor manuseio da ferramenta.

ATENÇÃO! Mantenha as mãos no cabo e não posicione nenhuma das mãos ao redor da base da lixadeira enquanto a mesma estiver girando. A base desta lixadeira se move em múltiplas direções e pode causar ferimentos.

2.4 INICIAR E PARAR A LIXADEIRA

Certifique-se de que a voltagem do equipamento é compatível com sua rede elétrica.

Antes de conectar a lixadeira à tomada, verifique se o botão acionador está na posição OFF. Caso ele esteja na posição ON, mude-o para a posição OFF e só então conecte a lixadeira à tomada.

Com a lixadeira conectada à tomada, empurre o acionador até a posição ON. Para desligar a lixadeira altere para a posição OFF.

2.5 AJUSTANDO A VELOCIDADE

A lixadeira LXB850-CS é equipada com um regulador de velocidade eletrônico. A velocidade pode ser ajustada girando o botão controlador. Esse botão varia de 1 a 5, sendo 1 a menor velocidade e iniciando a uma rotação de aproximadamente 1.000RPM e 5 a mais rápida (aproximadamente 2.000RPM). Lembrando que em velocidades menores o controle da lixadeira será mais preciso.

2.6 SUBSTITUINDO O SEGMENTO ESCOVA (VASSOURA)

O segmento escova está posicionado ao redor do prato base, e tem três objetivos:

1. O comprimento do segmento escova vai além do prato base, por isso, ele entra em contato com a superfície que será lixada primeiro, ou seja, o segmento escova proporciona estabilidade à operação, reduzindo ou eliminando as trepidações.
2. O segmento escova também auxilia o sistema de auto-aspiração, delimitando a área de sucção e puxando o máximo de poeira possível para dentro do aspirador.

ATENÇÃO!

Antes de remover ou substituir o segmento escova, desconecte a lixadeira da rede elétrica

1. Retire o prato base (VEJA COMO REALIZAR A SUBSTITUIÇÃO NA PRÓXIMA PÁGINA);
2. Com uma chave phillips, remova os seis parafusos e retire o segmento escova;
3. Posicione o novo segmento escova e recoloque os seis parafusos de retenção;
4. Recoloque o prato base.

2.7 OPERANDO A LXB850-CS

Esta lixadeira possui uma base articulada que pode ser posicionada em várias direções, permitindo ao prato base se adaptar à superfície de lixamento. Essa característica da LXB850-CS permite lixar a parte superior e inferior de paredes e tetos sem mudar a posição do operador.

1. Ligue o aspirador.

ATENÇÃO: Utilize uma máscara com filtros adequados.

2. Posicione o botão acionador no modo ON.

3. Posicione a lixadeira levemente contra a superfície que será lixada (forçar a lixadeira poderá causar desgaste excessivo dos componentes e até mesmo a queima do motor). A pressão exercida sobre a lixadeira deverá ser a suficiente para alinhar a base do equipamento à superfície.

4. Aplique uma leve pressão adicional para que a lixa consiga realizar o trabalho de lixamento e mova a lixadeira fazendo círculos, assim você irá obter um lixamento padronizado.

Essa pressão adicional não pode ser excessiva. Caso contrário, a lixa irá deixar marcas de redemoinho na superfície.

Mantenha a base da lixadeira em constante movimentação enquanto a lixa estiver em contato com a superfície. Utilize-se de movimentos estáveis e padronizados para conseguir um bom acabamento.

Mover a base da lixadeira de forma desordenada ou pará-la abruptamente sobre a superfície irá deixar marcas de redemoinho.

CUIDADO: Não deixe que a base da lixadeira entre em contato com objetos pontiagudos enquanto ela estiver trabalhando, isso irá danificar o prato base, o segmento escova e a lixa.



3. SUBSTITUINDO O PRATO BASE

ATENÇÃO!

Antes de realizar os procedimentos a seguir, desconecte a lixadeira da tomada

1. Segure o prato e a base da lixadeira (apertando o prato contra a base), para evitar a rotação do prato.

2. Gire a porca de retenção do prato no sentido anti-horário e retire-a.

3. Puxe a arruela de metal e retire o prato base.

NOTA: Quando o prato é removido da lixadeira, a parte interior da base da lixadeira ficará exposta. Repare que o interior é coberto por uma material abrasivo. Esse material é usado para prevenir que o prato base deslize sobre o alojamento da base.

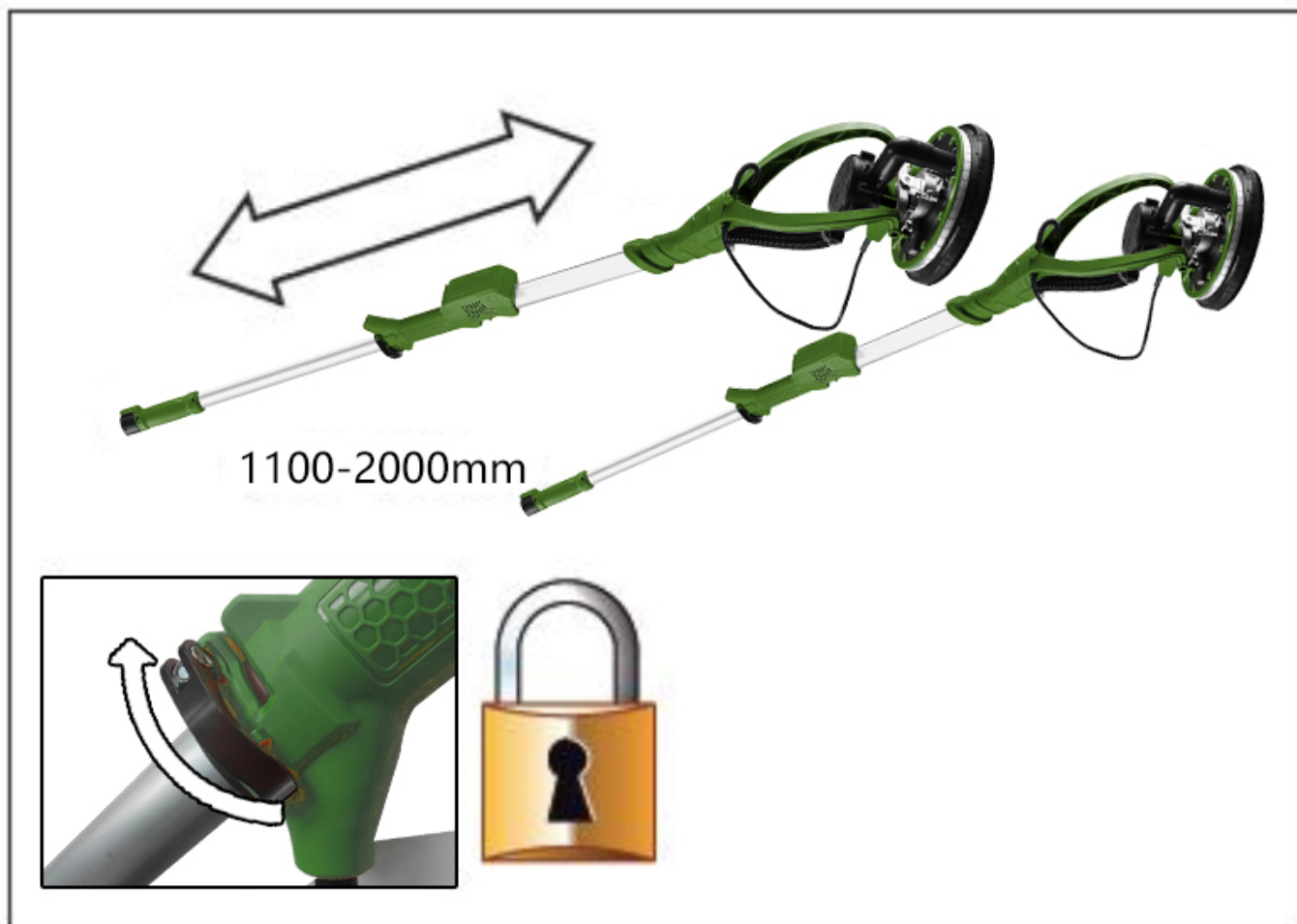
JAMAIS UTILIZE LIXAS SEM QUE O PRATO BASE ESTEJA CORRETAMENTE INSTALADO E FIXADO (para prevenir acidentes e danos ao equipamento).

4. Posicione o novo prato base no centro do alojamento, certificando-se que o prato esteja totalmente alinhado com o eixo da base da lixadeira.

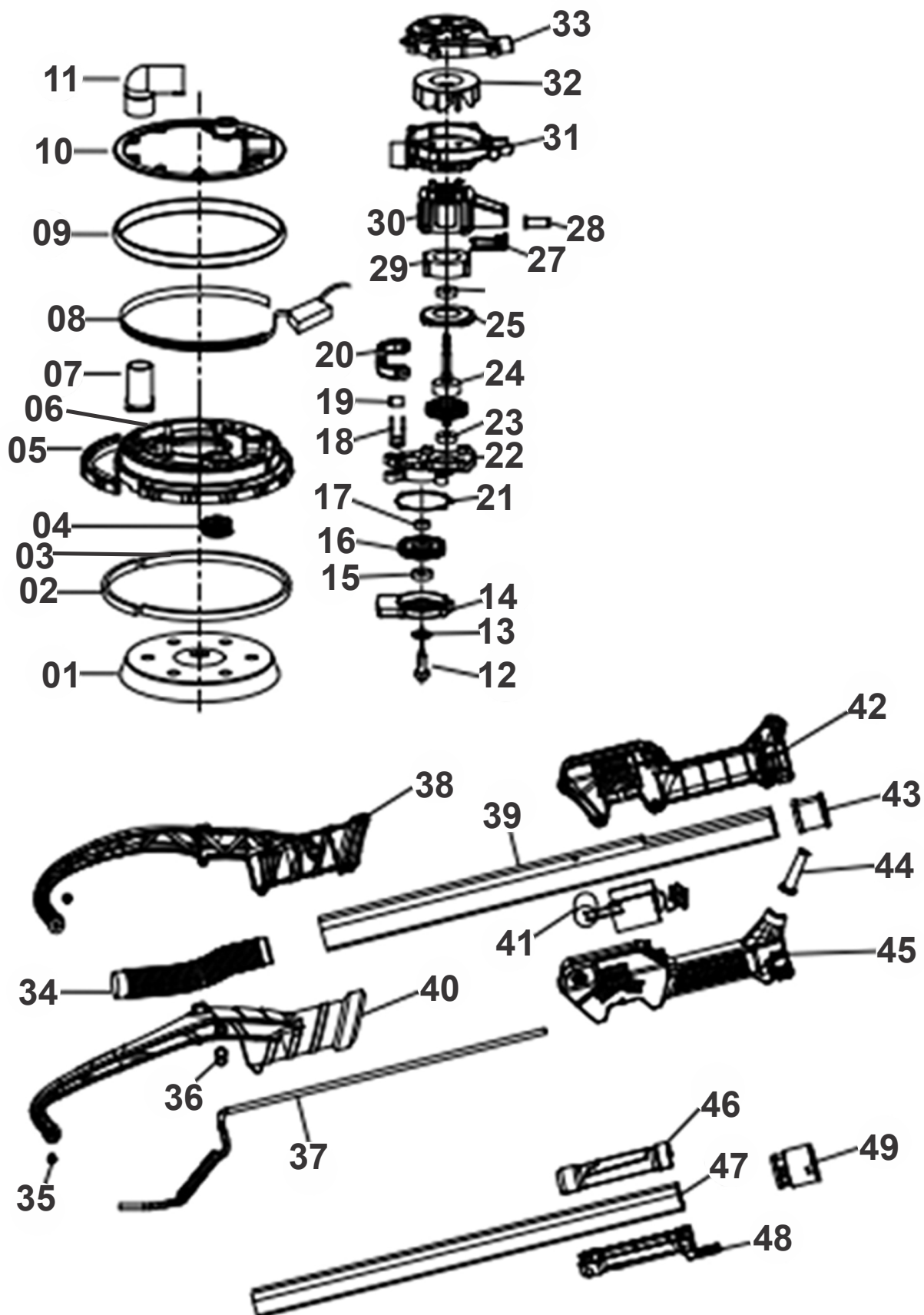
5. Posicione a arruela de metal e o parafuso de retenção.

6. Gire o parafuso em sentido horário para firmar o prato (enquanto segura o prato base).

4. MONTAGEM DO CABO EXTENSOR



VISTA EXPLODIDA



LISTA DE PEÇAS

Nº	DESCRIÇÃO	25	BLINDAGEM DA TURBINA LXB850-CS
1	PRATO BASE LXB850-CS	26	ROLAMENTO 6000 LXB850-CS
2	SEGMENTO ESCOVA CURTA LXB850-CS	27	BLOCO DE REVESTIMENTO DO MOTOR LXB850-CS
3	SEGMENTO ESCOVA LXB850-CS	28	SUORTE DE PROTEÇÃO DO CABO LXB850-CS
4	BOTÃO DE AJUSTE DE SUÇÃO LXB850-CS	29	ESTATOR LXB850-CS
5	DESTACADOR LXB850-CS	30	ALOJAMENTO DO MOTOR LXB850-CS
6	CAPA DE PROTEÇÃO LXB850-CS	31	CAPA INFERIOR DA TURBINA LXB850-CS
7	CONECTOR LXB850-CS	32	TURBINA LXB850-CS
8	LUZ DE LED + CONTROLADOR LXB850-CS	33	CAPA SUPERIOR DA TURBINA LXB850-CS
9	ANEL DE PROTEÇÃO DO LED LXB850-CS	34	MANGUEIRA 18CM LXB850-CS
10	CAPA DE PROTEÇÃO SUPERIOR LXB850-CS	35	PARAFUSO M6 LXB850-CS
11	COTOVELO DE ASPIRAÇÃO LXB850-CS	36	MANGA DE PROTEÇÃO MENOR LXB850-CS
12	EIXO DE FIXAÇÃO DO PRATO LXB850-CS	37	CABO CINCO NÚCLEOS 1.2MM LXB850-CS
13	RETENTOR DO EIXO LXB850-CS	38	ALÇA DIREITA LXB850-CS
14	TAMPA DA CAIXA DE ENGRENAGENS LXB850-CS	39	TUBO DE ALUMÍNIO FRONTAL LXB850-CS
15	ROLAMENTO 6000 LXB850-CS	40	ALÇA ESQUERDA LXB850-CS
16	ENGRENAGEM PRINCIPAL LXB850-CS	41	CONTROLADOR DE VELOCIDADE LXB850-CS
17	ROLAMENTO 607 LXB850-CS	42	PEGADOR DIREITO LXB850-CS
18	ASSENTO FIXO DO SUPORTE MÓVEL LXB850-CS	43	ANEL ANTI-PÓ DE BORRACHA LXB850-CS
19	PINO 10 X 12 LXB850-CS	44	MANGA DE PROTEÇÃO MAIOR LXB850-CS
20	SUPORTE MÓVEL LXB850-CS	45	PEGADOR ESQUERDO LXB850-CS
21	VEDAÇÃO LXB850-CS	46	PUNHO DIREITO LXB850-CS
22	CAIXA DE ENGRENAGENS LXB850-CS	47	TUBO DE ALUMÍNIO LXB850-CS
23	ROLAMENTO 6000 LXB850-CS	48	PUNHO ESQUERDO LXB850-CS
24	ROTOR LXB850-CS	49	CONECTOR DE SAÍDA ASPIRAÇÃO LXB850-CS

TERMO DE GARANTIA

Equipamento: LIXADEIRA BRUSHLESS LXB850-CS

Entrega Técnica: Não () Sim () Data ____/____/____

1) Das Condições de Garantia:

1.1 Ao receber o equipamento é necessário que o comprador verifique suas condições, e seu conjunto de peças, sendo que qualquer reclamação por falta de objetos ou outras avarias só serão aceitas se observadas no momento da entrega, antes da assinatura do canhoto da nota fiscal de compra. Devendo ser comunicada imediatamente a fornecedora.

1.2 O prazo de garantia deste equipamento é de 03 (três) meses por força de lei (garantia legal) + 03 (três) meses de garantia estendida, totalizando 06 (seis) meses de garantia, contados a partir da data de emissão da nota fiscal.

1.3 Pela presente garantia, a fornecedora se compromete em reparar ou substituir peças que apresentem vícios ou defeitos de fabricação, desde que em acordo com as cláusulas estabelecidas neste termo.

1.4 Durante o período de garantia, qualquer manutenção que se faça necessária deverá ser comunicada a fornecedora, e somente poderá ser realizada com autorização desta. Tal descumprimento enseja a perda da garantia.

1.5 A garantia é concedida em caráter exclusivo para que as eventuais manutenções ou reparos sejam efetuados na sede da empresa fornecedora. O procedimento para acionar a garantia se dará através de envio de email de solicitação para o endereço eletrônico assistencia@nauber.com.br, informando o problema ocorrido, com fotos, e aguardar as orientações para envio do equipamento por transportadora até a sede da fornecedora, para realização da assistência.

1.6 A garantia não cobre despesas de frete ou transporte da ferramenta até a Assistência Técnica Autorizada, sendo que os custos serão de responsabilidade do consumidor.

1.7 A garantia das peças substituídas são agrupadas a garantia total, não caracterizando desta forma a prorrogação do período.

2) Resulta em perda da Garantia:

2.1 Defeitos provenientes de mau uso, transporte inadequado, perdas de peças, falta de limpeza do equipamento, ou outras evidências de fatores provocados por acidente ou por força da natureza, tais como; alagamento, incêndios, queima elétrica, queda, furto, depredação, e afins.

2.2 Se o equipamento for utilizado em rede elétrica fora dos padrões especificados.

2.3 Se for constatado que o equipamento foi violado, ou submetido a intervenções técnicas não autorizadas pela fornecedora, bem como, substituição de peças, alteração do circuito elétrico ou dispositivos de segurança.

2.4 Negligência ou imperícia no uso ou manuseio do equipamento, submetendo-o, a aplicações diversas das recomendadas, ou a trabalho sob excessiva força.

3) A GARANTIA do equipamento cobre DEFEITOS DE FABRICAÇÃO.

4) A GARANTIA do equipamento NÃO COBRE:

Defeitos provenientes de mau uso;

Transporte inadequado;

Perdas de peças;

Falta de limpeza do equipamento ou manuseio incorreto do material, tal como: Deixar secar/ catalisar material dentro do equipamento ou peças, provocando entupimento do sistema;

DESGASTE natural de uso, ou seja, peças que realizam contato direto com a abrasividade do material utilizado, ou peças que mantêm contato direto com alimentação elétrica, tais como:

Pistão, diafragma, vedações, mangueiras, reparo de pistola, placas eletrônicas, sensores, rotor, estator, escovas de carvão e afins (itens que podem sofrer dano por surtos elétricos da rede de alimentação);

Se o equipamento for utilizado em rede elétrica fora dos padrões especificados;

Se o equipamento for utilizado em rede pneumática fora dos padrões especificados;

Se for constatado que o equipamento foi violado, ou submetido a intervenções técnicas não autorizadas pela NAUBER MÁQUINAS, bem como, substituição de peças e alteração do circuito elétrico ou dispositivos de segurança;

Negligência ou imperícia no uso ou manuseio do equipamento, submetendo-o, a aplicações diversas das recomendadas, ou a trabalho sob excessiva força.

4.1 Itens Não Cobertos Pela Garantia:

4.1.1 Na ocorrência de necessidade de assistência técnica, não integram a garantia os prejuízos pela paralisação de obra, lucros cessantes, despesas com operadores do equipamento, ou materiais que se deteriorarem pelo não funcionamento do equipamento, bem como, não há cobertura de qualquer dano pessoal ou material ao comprador ou à terceiros.

4.1.2 Não integram a garantia as peças que possuem desgaste de uso, tais como, êmbolos, discos, lixas, e outros que estão relacionados ao tempo de uso e desgaste natural.

4.1.3 Os defeitos de pintura e de funcionamento geral ocasionados por influências externas, intempéries, mau acondicionamento do equipamento, ou a exposição à produtos químicos.

4.1.4 Ruídos e outros fatores que possam surgir por condições anormais de uso.

Qualquer dúvida deverá ser comunicada ao Departamento de Pós-Venda da NAUBER MÁQUINAS.

5) Disposições Gerais:

5.1 Se acionada a garantia, e não for constatado defeitos ou vícios de fabricação, ficará a cargo do comprador arcar com as despesas de; mão de obra, peças e Insumos por desgaste natural ou mau uso, despesas de deslocamento, e hospedagem.

5.2 É recomendado ao comprador que não tenha conhecimento técnico de utilização do equipamento adquirido, contratar a entrega técnica, que será cobrada pela fornecedora de acordo com a complexidade de cada equipamento, a ser previamente combinado em negociação à parte.

5.3 Não serão recebidas solicitações de assistências técnicas fora das condições mencionadas no item 1.4, sendo condição indispensável para a abertura do chamado.

5.4 A presente garantia será suspensa caso o comprado esteja em inadimplência com a fornecedora. Retornando a ser vigente com a regularização dos débitos.

A fornecedora reserva-se o direito de a qualquer tempo alterar seus equipamentos e tecnologias ou descontinuar-los, sem obrigação de fornecimento de peças de modelos já vendidos, bem como, não caracterizará defeituoso qualquer equipamento já vendido com tecnologia inferior ao modelo de venda atual.