

Manual de Instruções

LIXADEIRA LX-E



ASSISTA AO VÍDEO DE
ENTREGA TÉCNICA



FAVOR LEIA O MANUAL E MANTENHA EM LUGAR DE FÁCIL ACESSO PARA CONSULTA ANTES DE INSTALAR, MONTAR E OPERAR A MÁQUINA. USE EQUIPAMENTO DE PROTEÇÃO INDIVIDUAL E OBSERVE TODAS AS INFORMAÇÕES DE SEGURANÇA. OPERAR EM DESACORDO COM ESTE MANUAL PODE CAUSAR DANOS AO OPERADOR E TAMBÉM DANIFICAR O PRODUTO.

1. ESPECIFICAÇÕES TÉCNICAS

MODELO	LX-E
Potência	850W
Velocidade de ajuste	900 - 2.300 RPM
Diâmetro do prato base	215mm
Diâmetro da lixa	225mm
Peso líquido	4,9kg

Equipamento
220V - 50/60Hz

2. INSTRUÇÕES DE APLICAÇÃO

A Lixadeira Nauber LX-E trata-se de uma ferramenta elétrica manual.

Este equipamento é indicado para lixamentos em paredes de alvenaria, gesso e massa corrida.

Projetada para agilizar o lixamento de paredes e tetos e proporcionar um acabamento profissional.

Com diversas condições levadas em consideração no projeto, o dispositivo pode funcionar em alta ou baixa velocidade. Além disso, você pode ajustar a estrutura da conexão em locais altos e baixos, respectivamente, a fim de otimizar a eficiência de lixamento e obter um design compacto e fácil de usar.

3. INSTRUÇÕES DE SEGURANÇA



Leia atentamente o manual de instruções antes de operar este equipamento



Use protetores auriculares
(O impacto causado pelo barulho pode causar danos à audição)



Utilize máscara de proteção
(O pó gerado durante a operação pode ser prejudicial à saúde.
Nunca use este equipamento para trabalhar com materiais que contém amianto)



Utilize óculos de proteção
(Faíscas geradas durante a operação, lascas e poeira de material podem causar danos à visão).

3.1 Área de trabalho

a) Mantenha a área de trabalho limpa e bem iluminada.

b) Não opere ferramentas elétricas em ambientes que apresentem riscos de explosão, como na presença de substâncias inflamáveis ou gases.

Mantenha crianças e espectadores afastados enquanto opera este equipamento.

3.2 Segurança elétrica

a) Os plugues da ferramenta elétrica devem corresponder à tomada. Nunca modifique o plugue de forma alguma. Não use nenhum plugues adaptadores com ferramentas elétricas aterradas.

b) Evite o contato corporal com superfícies aterradas, como tubos, radiadores, fogões e refrigeradores.

c) Não exponha o equipamento à chuva ou umidade.

d) Não abuse do cabo de energia. Nunca use o cabo para transportar, puxar ou desconectar a ferramenta elétrica.

Mantenha o cabo longe de calor, óleo, pontas afiadas ou peças móveis.

e) Ao operar uma ferramenta elétrica ao ar livre, use um cabo de extensão adequado para uso externo.

f) Se for inevitável operar uma ferramenta elétrica em um local úmido, use um dispositivo de corrente residual (RCD).

3.3 Segurança pessoal

- a) Fique alerta, observe o que está fazendo e use o bom senso ao operar uma ferramenta elétrica. Não use uma ferramenta elétrica enquanto estiver cansado ou sob a influência de drogas, álcool ou medicamentos.
- b) Utilize equipamentos de segurança. Sempre use proteção para os olhos.
- c) Evite partidas acidentais. Certifique-se de que o interruptor esteja na posição desligada antes de conectar o equipamento na rede elétrica.
- d) Remova qualquer chave de ajuste ou chave inglesa antes de ligar a ferramenta elétrica.
- e) Não exagere. Mantenha uma posição adequada e equilíbrio em todos os momentos.
- f) Vista-se adequadamente. Não use roupas largas ou joias. Mantenha seu cabelo, roupas e luvas longe de peças móveis.
- g) Se forem fornecidos dispositivos para conexão de instalações de extração e coleta de pó, certifique-se de estes estão conectados e usados corretamente.

3.4 Uso e cuidados com ferramentas elétricas

- a) Não force a ferramenta elétrica. Use a ferramenta elétrica correta para sua aplicação.
- b) Não use a ferramenta elétrica se o interruptor não ligar e desligar.
- c) Desconecte o plugue da fonte de alimentação antes de fazer qualquer ajuste, alterar acessórios ou armazenar este equipamento.
- d) Guarde as ferramentas elétricas ociosas fora do alcance das crianças e não permita que pessoas não familiarizadas com elas ou com estas instruções operem este equipamento.
- e) Verifique se há desalinhamento ou emperramento de peças móveis, quebra de peças e qualquer outra condição que possa afetar a operação deste equipamento. Se estiver danificado, garanta que o equipamento seja reparado antes do uso.
- f) Mantenha as ferramentas de corte afiadas e limpas.
- g) Use a ferramenta elétrica, acessórios e lixas, etc., de acordo com estas instruções e da maneira pretendida para o tipo específico de ferramenta elétrica, levando em consideração o funcionamento e as condições do trabalho a ser realizado.

3.5 Serviço

Leve sua ferramenta elétrica para manutenção por um assistente técnico autorizado, usando apenas peças de reposição originais.



ATENÇÃO! Avisos de segurança específicos para operações de lixamento:

Não use papel de lixa excessivamente grande. Utilize a lixa adequada para este tipo de lixadeira, neste caso, lixas de 225mm de diâmetro.

4. VOLTAGEM



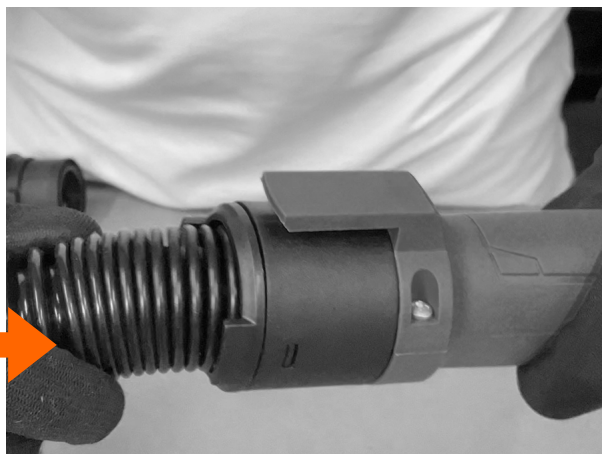
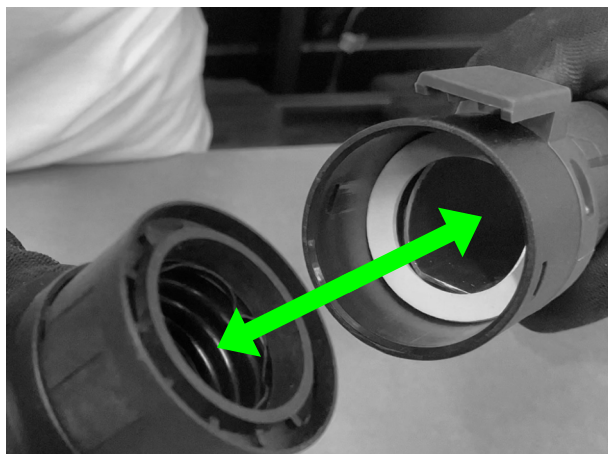
Antes de conectar a ferramenta elétrica à tomada, certifique-se de que a tensão de alimentação esteja de acordo com a tensão nominal. Se o primeiro for maior que o último e o dispositivo for ligado por engano, ele pode resultar em danos aos dispositivos e ferimentos em pessoas. Quanto à tensão de alimentação indefinida da tomada, nunca tente conectar para uso. Além disso, danos aos dispositivos também podem ocorrer se a tensão de alimentação estiver abaixo da tensão nominal.

5. INSTALAÇÃO



ATENÇÃO! Aviso: Antes de substituir ou instalar a lixa, leia as precauções de segurança e guia de instalação com cuidado.

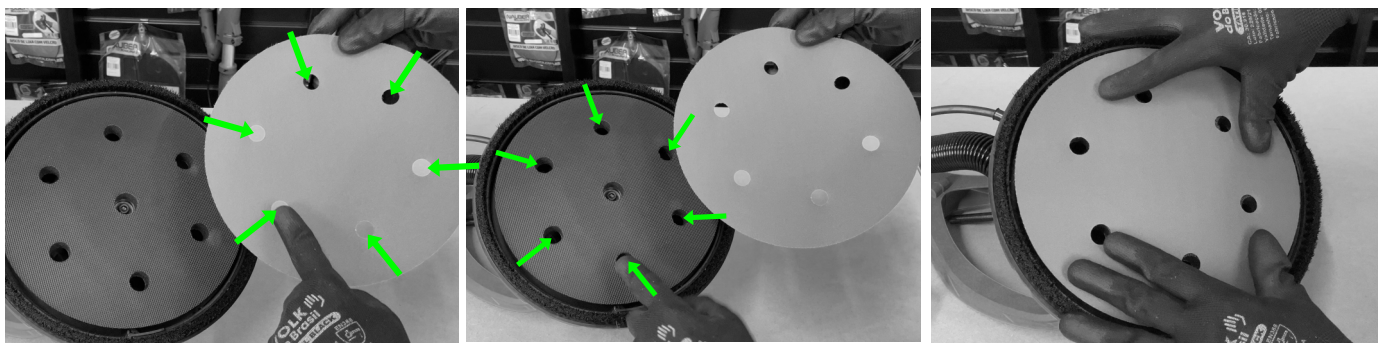
Conecte o tubo de pó à máquina apertando o botão.



Remova a lixa, coloque a chave Allen no orifício hexagonal no centro do prato base e depois gire no sentido anti-horário para retirar o prato danificado. Instale o novo prato base conforme figura abaixo:



Encaixe a lixa no prato base.



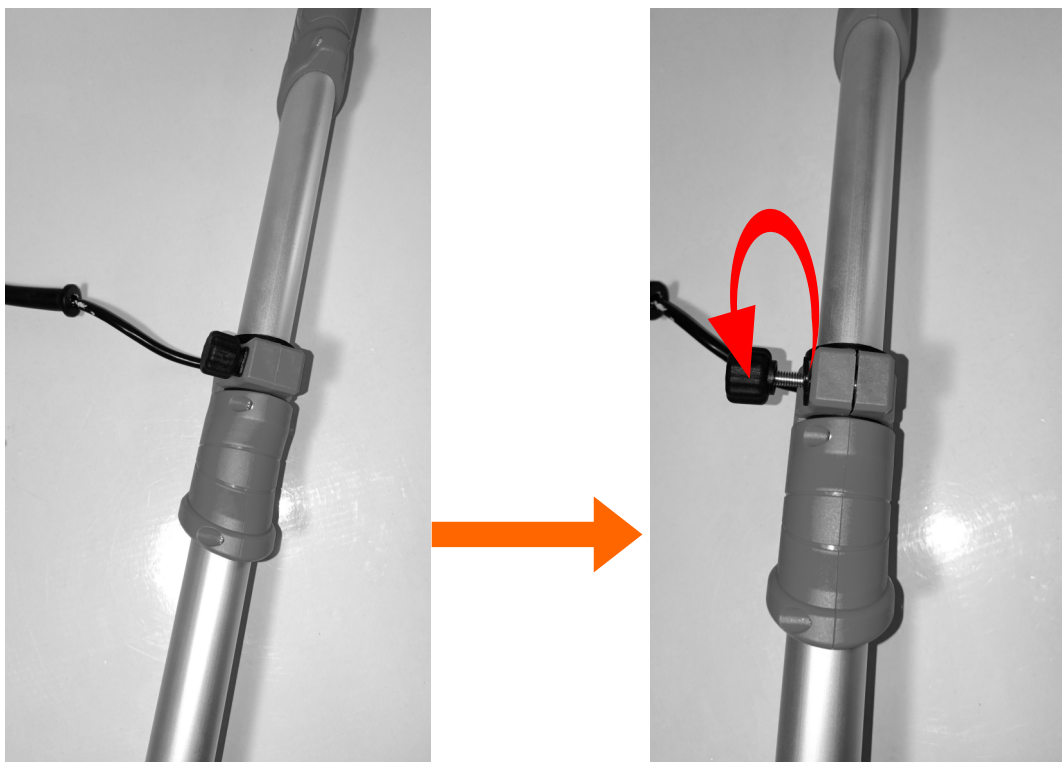
6. OPERAÇÃO

Jamais segure na parte superior da máquina. Verifique a operação correta de manusear este equipamentos nas figuras abaixo:



Ajuste de comprimento

Para garantir uma experiência operacional confortável e promover a eficiência e a qualidade do trabalho, o comprimento da máquina pode ser ajustado de acordo com diferentes locais de trabalho.

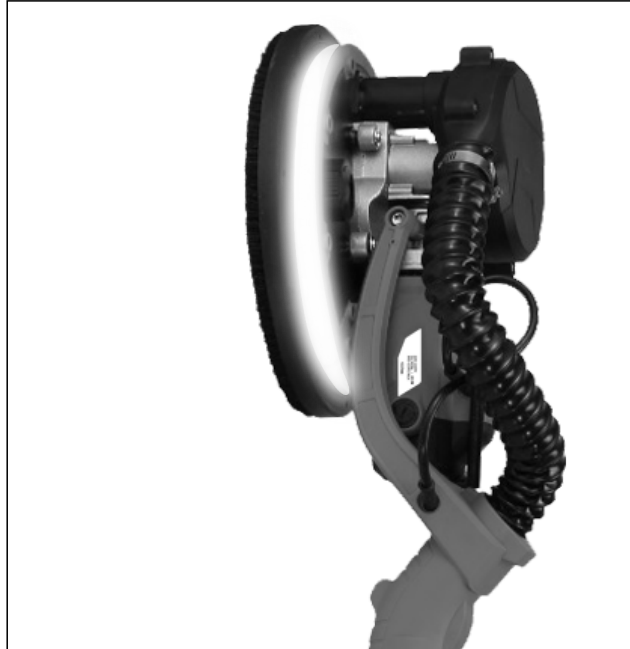


Borda destacável para o canto interno



Luz LED

Ao trabalhar, a luz LED pode ser adicionada para iluminar locais mais escuros e para verificar a superfície lixada.



ATENÇÃO!

Antes de operar a máquina, certifique-se de que a lixadeira esteja bem conectada ao saco coletor de pó.

- Conecte a máquina à fonte de alimentação principal.
- Antes de ligar a máquina, mantenha a base ligeiramente afastada da superfície de trabalho.
- Ligue a máquina para o trabalho de lixamento necessário.
- Opere a máquina com comprimento curto em áreas estreitas e difíceis.
- Utilize a máquina com comprimento médio para paredes mais altas.
- Utilize a máquina com comprimento menor para tetos.
- Jamais force a lixadeira contra a superfície. Se o acabamento não estiver ficando conforme o desejado, verifique se a lixa que está sendo utilizada é adequada para aquela superfície.
- Ao terminar a tarefa de lixamento, desligue a máquina.

7. LIMPEZA

A limpeza regular deve ser realizada após o trabalho.

- A limpeza frequente dos dispositivos pode ajudar a prolongar a vida útil e reduzir a taxa de reparos. Recomendamos limpar o prato base, os conjuntos de conexões e componentes do motor elétrico.
- Para realizar a limpeza, indicamos o uso de ar comprimido.

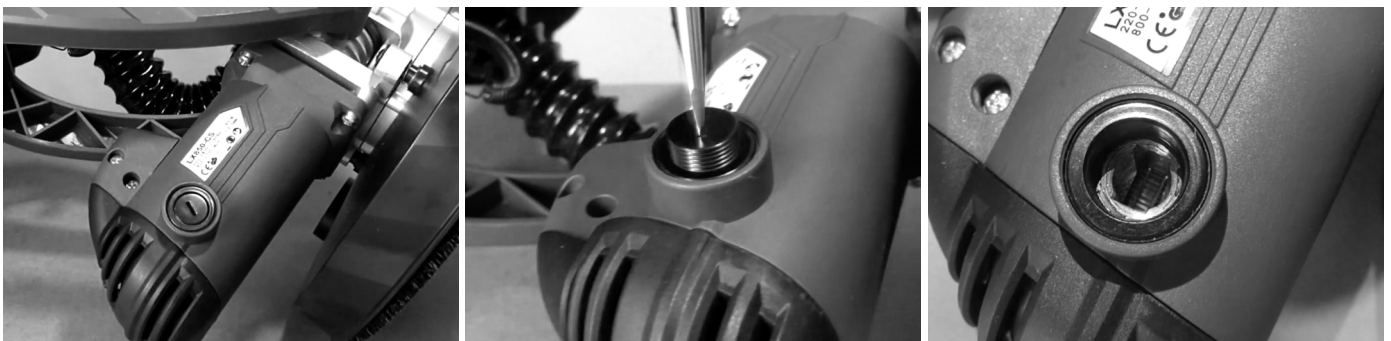
8. SUBSTITUIÇÃO DAS ESCOVAS DE CARVÃO

Quando as escovas de carvão originais estiverem gastas, a lixadeira possui um conjunto de escovas de carvão reservas para substituição.

Guia para substituição das escovas de carvão:

- 1) Use a chave de fenda para abrir a tampa da escova de carvão e retire-a.
- 2) Coloque a escova de carvão reserva no porta-carvão, use a chave de fenda para girar e fixar a tampa do porta-carvão.

Posição de substituição da escova de carvão:

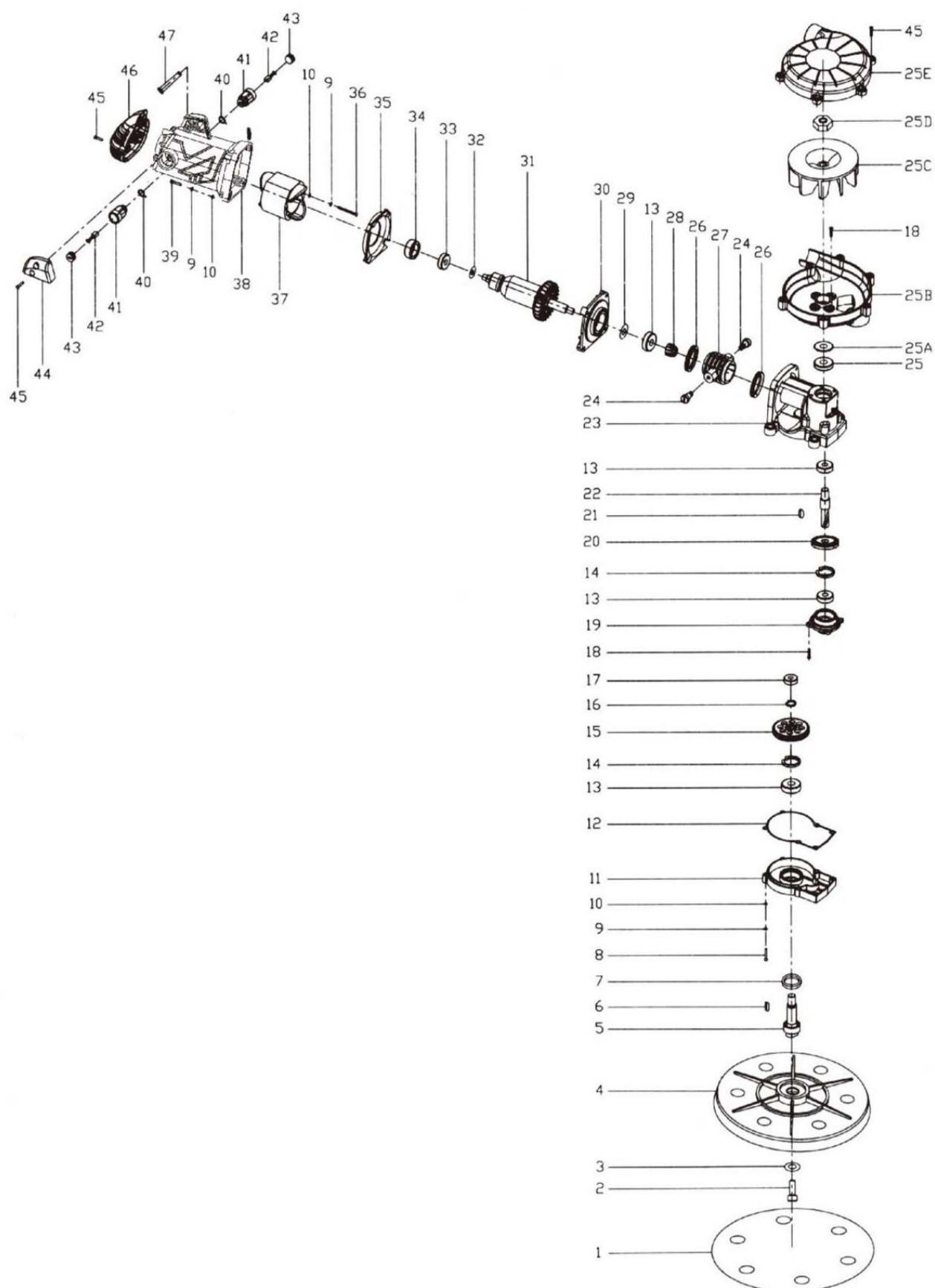


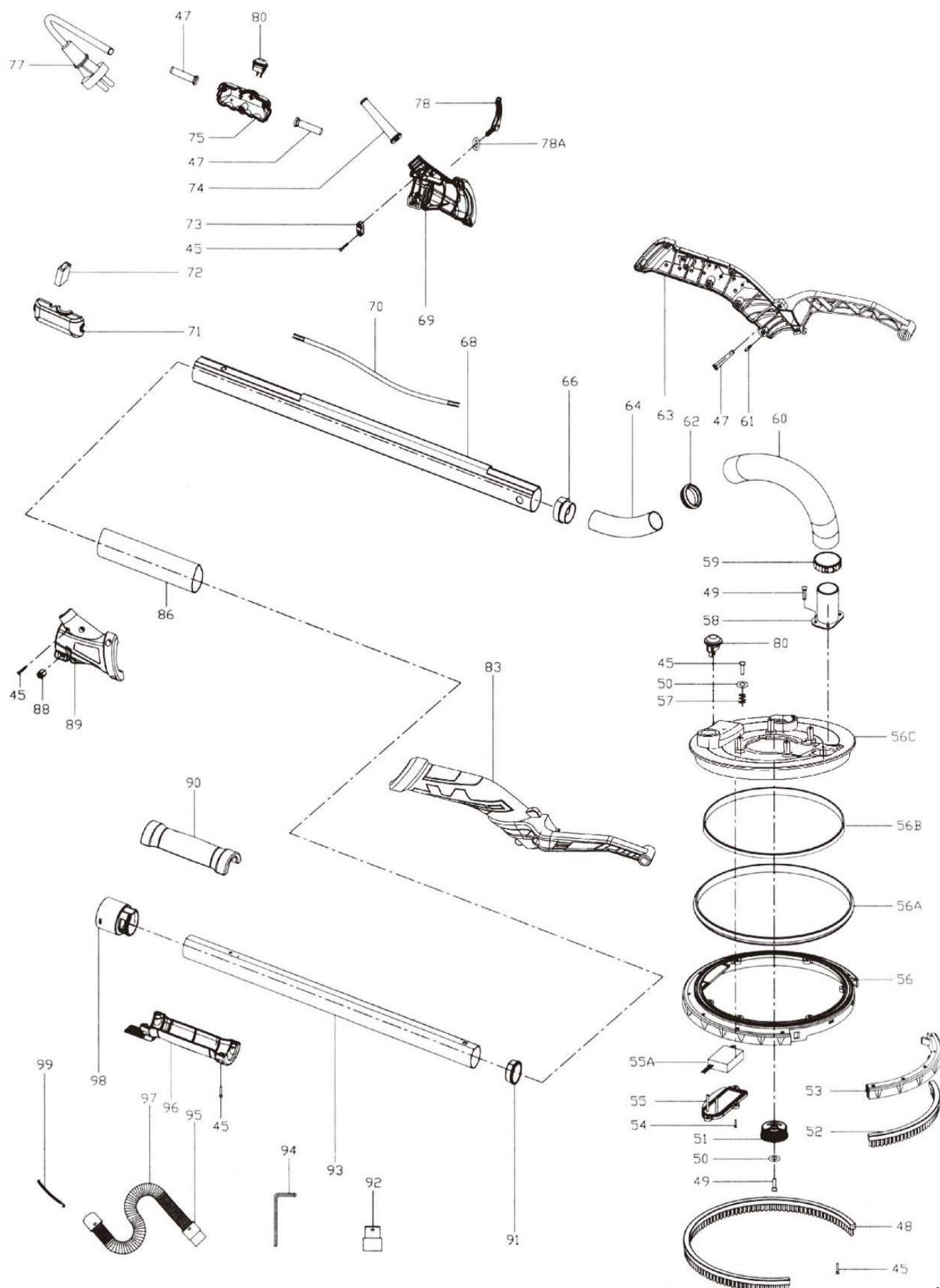
9. DESCARTE

1. Não descarte este produto como lixo doméstico.
2. O descarte deverá ser feito de acordo com os regulamentos locais para descarte adequado de produtos eletrônicos descartados.



10. VISTA EXPLODIDA





LISTA DE PEÇAS

PEÇA 01 LIXA 225MM6 FUROS	PEÇA 46 CONTRA CAPA LX-e
PEÇA 02 PARAFUSO FIXAÇÃO DO PRATO M6X14 NAUBER LX-e	PEÇA 47 PRENSA CABO PEQUENA LX-e
PEÇA 03 ARRUELA DE FIXAÇÃO DO PRATO LX-e	PEÇA 48 SEGMENTO DA ESCOVA MAIOR LX-e
PEÇA 04 PRATO BASE LX-e	PEÇA 49 PARAF ST4X10 LX-e
PEÇA 05 EIXO DE FIXAÇÃO PRATO LX-e	PEÇA 50 ARRUELA D4 LX-e
PEÇA 06 CHAVETA DE FIXAÇÃO LX-e	PEÇA 51 BOTÃO DE AJUSTE DE SUCÇÃO LX-e
PEÇA 07 RETENTOR LX-e	PEÇA 52 SEGMENTO CURTO DA ESCOVA LX-e
PEÇA 08 PARAFUSO M4X20 LX-e	PEÇA 53 DESTACADOR LX-e
PEÇA 09 ARRUELA LX-e	PEÇA 54 PARAF ST3X10 LX-e
PEÇA 10 ARRUELA DE PRESSÃO B LX-e	PEÇA 55 CAPA DE PROTEÇÃO DA PLACA DO LED LX-e
PEÇA 11 TAMPA DA CAIXA DE ENGENHAGENS LX-e	PEÇA 55A PLACA CONTROLADOR DO LED LX-e
PEÇA 12 VEDAÇÃO CENTRAL LX-e	PEÇA 56 CAPA DE PROTEÇÃO SUPERIOR DO CAPUZ LX-e
PEÇA 13 ROLAMENTO 6000RS LX-e	PEÇA 56A ANEL DE PROTEÇÃO DO LED LX-e
PEÇA 14 ANEL ELÁSTICO 26mm LX-e	PEÇA 56B FITA LED LX-e
PEÇA 15 ENGENHAGEM PRINCIPAL LX-e	PEÇA 56C CAPUZ MAIOR DO PRATO LX-e
PEÇA 16 ANEL ELÁSTICO 10mm	PEÇA 57 MOLA DE COMPRESSÃO LX-e
PEÇA 17 ROLAMENTO 607 LX-e	PEÇA 58 CONECTOR DE BLINDAGEM LX-e
PEÇA 18 PARAFUSO M4X20 LX-e	PEÇA 59 ANEL DE APERTO 25-38 LX-e
PEÇA 19 ASSENTO ROLAMENTO LX-e	PEÇA 60 MANGUEIRA 420 LX-e
PEÇA 20 ENGENHAGEM CÔNICA LX-e	PEÇA 61 PINO 3X16
PEÇA 21 CHAVETA SEMICIRCULAR LX-e	PEÇA 62 CONECTOR D-31
PEÇA 22 EIXO PRINCIPAL LX-e	PEÇA 63 ALÇA FRONTAL ESQ LX-e
PEÇA 23 CAIXA DE ENGENHAGENS LX-e	PEÇA 64 TUBO PLÁSTICO LX-e
PEÇA 24 PARAFUSO M6 LX-e	PEÇA 66 LUVA PLÁSTICA LX-e
PEÇA 25 ROLAMENTO SUP. CAIXA ENGENHAGENS LX-e	PEÇA 68 TUBO ALUM ACESSO DUPLO LX-e
PEÇA 25A CALÇO DO ROLAMENTO SUP. LX-e	PEÇA 69 ALÇA PRINCIPAL ESQ LX-e
PEÇA 25B CAPA INFERIOR DA TURBINA LX-e	PEÇA 70 CHICOTE DO CABO DE ALIMENTAÇÃO LX-e
PEÇA 25C VENTONHA DA TURBINA LX-e	PEÇA 71 CAIXA DO INTERRUPTOR DIREITA LX-e
PEÇA 25D PORCA DE FIXAÇÃO DA TURBINA LX-e	PEÇA 72 CAPACITOR ELÉTRICO LX-e
PEÇA 25E CAPA SUPERIOR DA TURBINA LX-e	PEÇA 73 PLACA PRENSA CAB LX-e
PEÇA 26 BUCHA DE BORRACHA DA LUVA LX-e	PEÇA 74 MANGA DO CABO LX-e
PEÇA 27 LUVA FLEXÍVEL LX-e	PEÇA 75 CAIXA DO INTERRUPTOR ESQUERDA LX-e
PEÇA 28 ENGENHAGEM CÔNICA PEQ. LX-e	PEÇA 77 CABO DE ALIMENTAÇÃO LX-e
PEÇA 29 ARRUELA PLANA D10 LX-e	PEÇA 78 CHAVE EXCÊNTRICA LX-e
PEÇA 30 CAPA MÉDIA LX-e	PEÇA 78A ARRUELA DA CHAVE EXCÊNTRICA
PEÇA 31 ROTOR LX-e	PEÇA 80 LED SWITCH NAUBER
PEÇA 32 ARRUELA PLANA D8 LX-e	PEÇA 83 ALÇA FRONTAL DIR LX-e
PEÇA 33 ROLAMENTO 6008RS LX-e	PEÇA 86 REVESTIMENTO DO TUBO LX-e
PEÇA 34 MANCAL DO ROLAMENTO LX-e	PEÇA 88 PORCA LONGA LX-E
PEÇA 35 ANEL ANTI-VENTO LX-e	PEÇA 89 ALÇA PRINCIPAL DIR LX-e
PEÇA 36 PARAF ST4X55 LX-e	PEÇA 90 PUNHO DO TUBO DIR LX-e
PEÇA 37 ESTATOR LX-e	PEÇA 91 LUVA PLÁSTICA DO TUBO ALUMÍNIO LX-e
PEÇA 38 CARCAÇA DO MOTOR LX-e	PEÇA 92 CONECTOR 57 LX-e
PEÇA 39 PARAF M4X25 LX-e	PEÇA 93 TUBO EXTENSOR LX-e
PEÇA 40 MOLA ESCOVA LX-e	PEÇA 94 CHAVE SEXT S5 LX-e
PEÇA 41 SUPORTE ESCOVAS LX-e	PEÇA 95 CONECTOR 35 LX-e
PEÇA 42 PAR CARVÃO NAUBER	PEÇA 96 PUNHO DO TUBO ESQ LX-e
PEÇA 43 TAMPA SUPORTE ESCOVA LX-e	PEÇA 97 MANGUEIRA DE SUCÇÃO LX-e
PEÇA 44 CAPA DE PRESSÃO LX-e	PEÇA 98 CONECTOR DE SAÍDA DO EXTENSOR LX-e
PEÇA 45 PARAFUSO ST4X16 LX-e	PEÇA 99 MOLA DE TENSÃO LX-e

TERMO DE GARANTIA

Equipamento: LIXADEIRA GIRAFÁ LX-E

Entrega Técnica: Não () Sim () Data ____/____/____

1) Das Condições de Garantia:

1.1 Ao receber o equipamento é necessário que o comprador verifique suas condições, e seu conjunto de peças, sendo que qualquer reclamação por falta de objetos ou outras avarias só serão aceitas se observadas no momento da entrega, antes da assinatura do canhoto da nota fiscal de compra. Devendo ser comunicada imediatamente a fornecedora.

1.2 O prazo de garantia deste equipamento é de 03 (três) meses por força de lei (garantia legal) + 03 (três) meses de garantia estendida, totalizando 06 (seis) meses de garantia, contados a partir da data de emissão da nota fiscal.

1.3 Pela presente garantia, a fornecedora se compromete em reparar ou substituir peças que apresentem vícios ou defeitos de fabricação, desde que em acordo com as cláusulas estabelecidas neste termo.

1.4 Durante o período de garantia, qualquer manutenção que se faça necessária deverá ser comunicada a fornecedora, e somente poderá ser realizada com autorização desta. Tal descumprimento enseja a perda da garantia.

1.5 A garantia é concedida em caráter exclusivo para que as eventuais manutenções ou reparos sejam efetuados na sede da empresa fornecedora. O procedimento para acionar a garantia se dará através de envio de email de solicitação para o endereço eletrônico assistencia@nauber.com.br, informando o problema ocorrido, com fotos, e aguardar as orientações para envio do equipamento por transportadora até a sede da fornecedora, para realização da assistência.

1.6 A garantia não cobre despesas de frete ou transporte da ferramenta até a Assistência Técnica Autorizada, sendo que os custos serão de responsabilidade do consumidor.

1.7 A garantia das peças substituídas são agrupadas a garantia total, não caracterizando desta forma a prorrogação do período.

2) Resulta em perda da Garantia:

2.1 Defeitos provenientes de mau uso, transporte inadequado, perdas de peças, falta de limpeza do equipamento, ou outras evidências de fatores provocados por acidente ou por força da natureza, tais como; alagamento, incêndios, queima elétrica, queda, furto, depredação, e afins.

2.2 Se o equipamento for utilizado em rede elétrica fora dos padrões especificados.

2.3 Se for constatado que o equipamento foi violado, ou submetido a intervenções técnicas não autorizadas pela fornecedora, bem como, substituição de peças, alteração do circuito elétrico ou dispositivos de segurança.

2.4 Negligência ou imperícia no uso ou manuseio do equipamento, submetendo-o, a aplicações diversas das recomendadas, ou a trabalho sob excessiva força.

3) A GARANTIA do equipamento cobre DEFEITOS DE FABRICAÇÃO.

4) A GARANTIA do equipamento NÃO COBRE:

Defeitos provenientes de mau uso;

Transporte inadequado;

Perdas de peças;

Falta de limpeza do equipamento ou manuseio incorreto do material, tal como: Deixar secar/ catalisar material dentro do equipamento ou peças, provocando entupimento do sistema;

DESGASTE natural de uso, ou seja, peças que realizam contato direto com a abrasividade do material utilizado, ou peças que mantêm contato direto com alimentação elétrica, tais como:

Pistão, diafragma, vedações, mangueiras, reparo de pistola, placas eletrônicas, sensores, rotor, estator, escovas de carvão e afins (itens que podem sofrer dano por surtos elétricos da rede de alimentação);

Se o equipamento for utilizado em rede elétrica fora dos padrões especificados;

Se o equipamento for utilizado em rede pneumática fora dos padrões especificados;

Se for constatado que o equipamento foi violado, ou submetido a intervenções técnicas não autorizadas pela NAUBER MÁQUINAS, bem como, substituição de peças e alteração do circuito elétrico ou dispositivos de segurança;

Negligência ou imperícia no uso ou manuseio do equipamento, submetendo-o, a aplicações diversas das recomendadas, ou a trabalho sob excessiva força.

4.1 Itens Não Cobertos Pela Garantia:

4.1.1 Na ocorrência de necessidade de assistência técnica, não integram a garantia os prejuízos pela paralisação de obra, lucros cessantes, despesas com operadores do equipamento, ou materiais que se deteriorarem pelo não funcionamento do equipamento, bem como, não há cobertura de qualquer dano pessoal ou material ao comprador ou à terceiros.

4.1.2 Não integram a garantia as peças que possuem desgaste de uso, tais como, êmbolos, discos, lixas, e outros que estão relacionados ao tempo de uso e desgaste natural.

4.1.3 Os defeitos de pintura e de funcionamento geral ocasionados por influências externas, intempéries, mau acondicionamento do equipamento, ou a exposição à produtos químicos.

4.1.4 Ruídos e outros fatores que possam surgir por condições anormais de uso.

Qualquer dúvida deverá ser comunicada ao Departamento de Pós-Venda da NAUBER MÁQUINAS.

5) Disposições Gerais:

5.1 Se acionada a garantia, e não for constatado defeitos ou vícios de fabricação, ficará a cargo do comprador arcar com as despesas de; mão de obra, peças e insumos por desgaste natural ou mau uso, despesas de deslocamento, e hospedagem.

5.2 É recomendado ao comprador que não tenha conhecimento técnico de utilização do equipamento adquirido, contratar a entrega técnica, que será cobrada pela fornecedora de acordo com a complexidade de cada equipamento, a ser previamente combinado em negociação à parte.

5.3 Não serão recebidas solicitações de assistências técnicas fora das condições mencionadas no item 1.4, sendo condição indispensável para a abertura do chamado.

5.4 A presente garantia será suspensa caso o comprado esteja em inadimplência com a fornecedora. Retornando a ser vigente com a regularização dos débitos.

A fornecedora reserva-se o direito de a qualquer tempo alterar seus equipamentos e tecnologias ou descontinuar-los, sem obrigação de fornecimento de peças de modelos já vendidos, bem como, não caracterizará defeituoso qualquer equipamento já vendido com tecnologia inferior ao modelo de venda atual.